



Külső kivitelező cégek munka- és tűzvédelmi oktatása



Munkakezdés feltétele

- ▶ A Lesaffre Magyarország Kft. területére belépés előtt vegye fel a kapcsolatot Megrendelő képviselőjével (projekt koordinátor) és tartsa be az utasításait.
- ▶ A Kivitelező teljes munkavállalói állománya köteles Lesaffre Magyarország Kft. előírásait betartani.
- ▶ A telephelyen kivitelezői, javítási, karbantartási, szerviz munkát a megfelelő munkaengedély alapján lehet végezni!
- ▶ A munkaengedélynek tartalmaznia kell, hogy **HOL, MIKOR, MIT, HOGYAN** lehet végezni! A munkaengedélyen be kell jelölni, milyen veszélyeket kell a munka megkezdése előtt kezelni, a munka biztonságos elvégzéséhez!



Munkaengedélyek

Munkavégzés dátuma, óra, perc (-tól, -ig):..... Munkavégzés helye:.....
 Létesítmény, berendezés, gép, készülék megnevezése:.....
 Munka megnevezése:.....

MUNKAVÉGZÉSI ENGEDÉLY
 LESAFFRE Magyarország Kft.

Munkavégzés dátuma, óra, perc (-tól, -ig):..... Munkavégzés helye:.....
 Létesítmény, berendezés, gép, készülék megnevezése:.....
 Munka megnevezése:.....

KÜLSŐ VÁLLALKOZÓK. Munkát irányító vállalkozó TÖLTI KI! Az engedélyt a munkavégzés helyén kell véglegesíteni!

VÁLLALKOZÓK MUNKAVÉGZÉSHEZ SZÜKSÉGES FÉLTÉNYEK

1. A terület elvégzéséhez szükséges szakvizsgák, tapasztalati rendelkezésem van	IGEN
2. A munkabiztonsági megfigyelő, biztosító és feladat végzéséhez szükséges információk	
3. A munkavégzés helyszínét a munka megkezdése előtt megtekintettem	
4. Biztosítást végzek a területre/területi alvállalkozói tevékenységű érdekteljesítéssel	
5. Munkánál vagyok a munkavégzés számára részletesen kiképzett és szakképzett	
6. A vonatkozó szabványokat, munkavédelmi előírásokat ismem, betartom	
7. A munkabiztonság egy éven belül munkavédelmi oktatásban részesültem	
8. LESAFFRE projekt koordinátora az általam kárt információit rendelkezésemre bocsátotta	
9. Előnyös foglalkozási-egészségügyi vizsgálatot rendelkezem, egészségi állapotom megfelelő	
10. A munkavégzéshez megfelelő felszereléssel, szerszámokkal, ruhával, egyéni védőeszközökkel rendelkezem	

ÁLLALKOZÓK MUNKAVÉGZÉSHEZ SZÜKSÉGES FÉLTÉNYEK

KÖRNYEZETI ÉRTÉKELÉSI ÉRTÉKELÉS	HEM	IGEN	ALNÁLMAZOTT VÉDELMI TÍPUS	IGEN
1. Munkavégzési területen lévő veszélyes anyagok			A. Egyéni munkavédelem: 2. Területi	
2. Földalatti vezetékek			A. Egyéni munkavédelem: 2. Területi	
3. Járművek használata/területen lévő veszélyes anyagok			A. Egyéni munkavédelem: 2. Területi	
4. Zajos területen végzett munkavégzés			A. Egyéni munkavédelem: 2. Területi	
5. Vegyi anyagok (savak, lúgok, stb.) használata			A. Egyéni munkavédelem: 2. Területi	
6. Gép-, szerkezetek használati területen végzett munkavégzés			A. Egyéni munkavédelem: 2. Területi	
7. Áramtöltés / Tűz / Hővesztés / Sugárterhelés			A. Egyéni munkavédelem: 2. Területi	
8. Hőgörgő anyagok felvétele			A. Egyéni munkavédelem: 2. Területi	
9. Egyéb:			A.	

Cégnév	Munka végző neve	ALÁÍRÁS	DÁTUM

Munka irányító neve	ALÁÍRÁS	DÁTUM

Külső vállalkozó képviselője NÉV ALÁÍRÁS Dátum

NÉV/ ALÁÍRÁS / Dátum NÉV/ ALÁÍRÁS / Dátum NÉV/ ALÁÍRÁS / Dátum
 LESAFFRE projekt koordinátor Területi/párhuzamos aktivitásért felelős EHS

MUNKAVÉGZÉSI ENGEDÉLY
 LESAFFRE Magyarország Kft.

SPECIÁLIS MUNKAVÉGZÉSI ENGEDÉLYEK. LESAFFRE Projekt koordinátor TÖLTI KI! Jelöljön „x”-el!

A munkavégzéshez az alábbi speciális munkavégzési engedélyk szükségesek:	Szükséges
Tűzgyújtási engedély	
Magasban történő munkavégzés	
Beszállási engedély	
Elektromos munkavégzés/LOTO	
Vegyi anyagok használati engedély	

MINIMÁLISAN ELŐÍRT EGYSÉNI VÉDŐESZKÖZ. LESAFFRE Projekt koordinátor/EHS TÖLTI KI!
 Jelöljön „x”-el!

A TERÜLETEN A VÁLLALKOZÓKAT ÉRINTŐ VESZÉLYEK VÉDEKÉZÉSÉHEZ MINIMÁLISAN ELŐÍRT EGYSÉNI VÉDŐESZKÖZÖK.

	IGEN
Munkavédelmi cipő	X
Láthatóság: mellény	X
Védőkesztyű	
Védőszemüveg	X
Fejvédelem-védősisak	
Légzés: Por elleni védelem: Porlárca	
Légzés ellen védelem: Tűzhővedő, Zuhanyoztató	
Ár elleni védőeszköz	

VÁLLALKOZÓKAT ÉRINTŐ VESZÉLYEK. LESAFFRE PROJEKT KOORDINÁTOR TÖLTI KI!

HEM	IGEN	ALNÁLMAZOTT VÉDELMI TÍPUS	IGEN
1. LESAFFRE munkavégzési területen lévő veszélyes anyagok		A. Egyéni munkavédelem: 2. Területi	
2. Választott veszélyes, káros anyagok használata a munka területen		A. Egyéni munkavédelem: 2. Területi	
3. Káros anyagok (savak, lúgok, stb.) használata		A. Egyéni munkavédelem: 2. Területi	
4. Tűzvesztés		A. Egyéni munkavédelem: 2. Területi	
5. Vegyi anyagok (savak, lúgok, stb.)		A. Egyéni munkavédelem: 2. Területi	
6. Gép-, szerkezetek használati területen lévő veszélyes anyagok		A. Egyéni munkavédelem: 2. Területi	
8. Hőgörgő anyagok felvétele		A. Egyéni munkavédelem: 2. Területi	

Külső vállalkozó felelős képviselője NÉV ALÁÍRÁS Dátum

LESAFFRE projekt koordinátor NÉV ALÁÍRÁS Dátum

- Tűzgyújtási engedély
- Magasban történő munkavégzés
- Beszállási engedély
- Elektromos munkavégzés/LOTO
- Vegyi anyagok használati engedély

Munkaengedélyek

A TERÜLETEN A VÁLLALKOZÓKAT ÉRINTŐ VESZÉLYEK VÉDEKEZÉSHEZ MINIMÁLISAN ELŐÍRT EGYÉNI VÉDŐESZKÖZÖK:		
	IGEN	
Munkavédelmi cipő	X	
Láthatósági mellény	X	
Védőkesztyű		TÍPUS:
Védőszemüveg	X	
Fejvédelem-védősisak	X	
Légzés: Por elleni védelem; Porálarc		TÍPUS:
Leesés ellen védelem: Testheveder, <u>Zuhanásgátló</u>		TÍPUS:
Zaj elleni védőeszköz		

Veszélyes munkavégzés abban az esetben megengedett, ha a személyi feltételek, a tevékenységhez előírt kollektív és egyéni védőeszközök, megléte, kifogástalan állapota, rendeltetésszerű használata biztosított.

Bármely veszélyes munkavégzés során, ha olyan munkaeszközt, egyéni védőfelszerelést kell használni, amely felülvizsgálatra kötelezett, azt azonosíthatóan, a vizsgálat érvényességének megjelölésével fel kell tüntetni a munkaengedélyen.

Csak azonosítóval ellátott, érvényes felülvizsgálattal rendelkező munkaeszköz, védőfelszerelés használható.

Munkakezdés feltétele

Általános dokumentumok

- A munkavégzésre vonatkozó kockázatértékeléssel, a Munkavédelemről szóló törvény előírásai alapján (másolatban a helyszínen tartandó);
- Munkavállalók orvosi alkalmassági vizsgálatának rendjével;
- Egyéni védőeszköz juttatási rendjével és az átadást igazoló dokumentumokkal (másolatban a helyszínen tartandó).

Munkakezdés feltétele

Munkavállalók

- Munkaszerződéssel, illetve megfelelő munkajogi feltételekkel;
- Érvényes munkaköri orvosi alkalmassági vizsgálatok igazolásával (másolatban a helyszínen tartandó);
- Munkavállalók szükséges képzettségét igazoló bizonyítványokkal, oklevelekkel;
- Adott munkavégzéshez szükséges szakvizsga bizonyítványokkal (másolatban a helyszínen tartandó);
- Adott munkavégzéshez szükséges gépkezelői bizonyítványokkal, jogosítványokkal (a helyszínen tartandó);
- A tevékenységnek megfelelő, dokumentált általános és speciális munkavédelmi, tűzvédelmi oktatással, megjelölve a projekt név a tematikában (igazolása a helyszínen tartandó);
- A végzendő munkának és a környezeti hatásoknak megfelelő egyéni védőeszközökkel ellátva, a magyar jogszabályi követelményeknek megfelelően;
- Minden műszakban a munkavállalók közül kiképzett, elsősegélynyújtásra kijelölt személlyel;
- Vállalkozó köteles az általa átvett munkaterületen az egészséget nem veszélyeztető és biztonságos munkavégzés követelményeinek megvalósulását folyamatosan ellenőrizni, hogy az saját dolgozóira vagy a munkavégzés hatókörében tartózkodókra veszélyt ne jelentsen.

Munkakezdés feltétele

Gépek, szerszámok, egyéni védőeszközök, egyéb eszközök

- Gépek üzembe helyezésének megtörténtének, időszakos biztonsági felülvizsgálatainak elvégzésnek igazolásával (másolatban a gépnél tartandó). Emelőgépeknél emelőgép naplóval, Daruzás esetében emelési tervvel;
- Elektromos kéziszerszámok érintésvédelmi jegyzőkönyvével (másolatban a felhasználás, tárolás helyén elérhetővé kell tenni);
- Hegesztő berendezés időszakos biztonságtechnikai felülvizsgálati jegyzőkönyvével;
- Állványok építési tervével, szerelői utasításával, felülvizsgálati jegyzőkönyvével, üzembe helyezési jegyzőkönyvével, megfelelőségi tanúsítvánnyal (másolatban helyszínen tartandó);
- Egyéni védőeszközök EK megfelelőségi tanúsítványával, magyar nyelvű használati útmutatóval;
- Biztonsági hevederek felülvizsgálati jegyzőkönyvével;
- Leesés elleni védelmi eszközök érvényes felülvizsgálati jegyzőkönyvével;
- Munkavégzéshez szükséges tervekkel, engedélyekkel;
- A telephelyre behozott vegyi anyagok biztonsági adatlapjával (másolatban a felhasználás, tárolás helyén elérhetővé kell tenni);
- A létszámhoz, tevékenységhez megfelelő elsősegélynyújtó felszereléssel a munkaterületen;
- A tevékenység végzéséhez szükséges, érvényes felülvizsgálatú, megfelelő típusú tűzoltó készülékkel.

Közlekedés

- ▶ A telephelyre gépjárművel behajtani kizárólag a munkavégzéshez kötődő anyagszállítás céljából engedélyezett, előzetes regisztrációt követően.
- ▶ A személyszállító járművek a telephely előtti külső parkolóban parkolhatnak.
- ▶ A regisztráció részeként a szállító járművek rendszámát le kell adni a projekt vezetője részére. Érkezéskor a porta szolgálat ellenőrzi a jogosultságot.
- ▶ A telephelyen való közlekedés során a közúti közlekedési (KRESZ) szabályok betartása kötelező!
- ▶ A megengedett maximális sebesség 20 km/h. A Kivitelező belépésre jogosult gépjárműveivel csak a projekt vezető által kijelölt helyen tartózkodhat.
- ▶ A Kivitelező csak a kijelölt területeket és helyiségeket használhatja
- ▶ A telephelyen közúti és vasúti teherszállítás történik. A közúti és vasúti teherszállító járművek ki- és berakodása a kijelölt helyeken illetve lefejtésük a lefejtő állomásokon történik. A rakodási illetve lefejtési műveletek során a teherszállító járművek közelében csak a rakodási, lefejtési feladattal megbízott személyek tartózkodhatnak.



Közlekedés

- ▶ Gyalogosan kizárólag a gyalogos közlekedésre kiépített vagy megjelölt területen szabad közlekedni! Lezárt utakra, területekre behajtani vagy gyalogosan bemenni szigorúan tilos!
- ▶ A **PIROS**, biztonsági zónát jelölő folytonos vonalon belül, vasúti tartálykocsi mellett, gyalogosan vagy gépjárművel közlekedni illetve tartózkodni **TILOS!**
- ▶ A gyalogos közlekedésre veszélyt jelentő területekre **SÁRGA-FEKETE** jelölés figyelmeztet.

Gyalogos
közlekedés a
kijelölt
útvonalakon!



Vasútüzemi szabályok

EHS-005 munkautasítás

Belső vasútüzem területe (áttekintő térkép)

Megjegyzés: a belső vasútüzem az 1., 2., 3., 4., és 5. iparvágányból és iparvágány mellett elhelyezkedő létesítményekből áll. A 2. sz iparvágányon vasútüzemi tevékenység nem zajlik, így az nem tartozik a munkautasítás hatálya alá



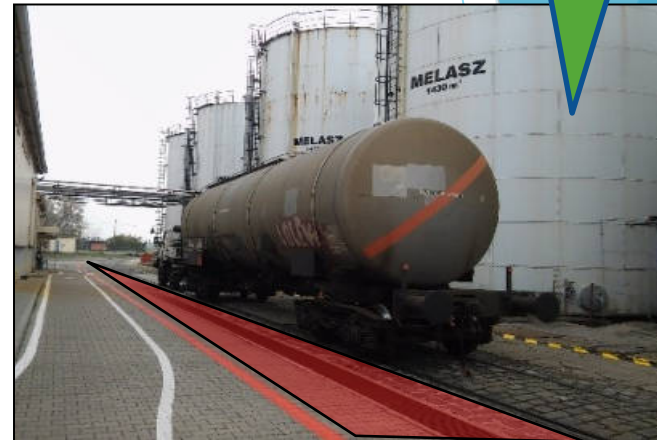
Vasútüzemi szabályok

EHS-005 munkautasítás

Vasútüzemi területre csak külön írásbeli engedéllyel léphetünk!

A belső vasútüzemhez nem tartozó munkavállalókra és alvállalkozókra vonatkozó biztonsági szabályok:

- a) Vágányok között, vagy azok közelében az úrszelvényen belül még átmeneti időre sem tartózkodhatnak



Úrszelvény: A vágány mentén a vasúti járművek és a rajtuk lévő rakományok akadálytalan áthaladásához általában szükséges tér vágánytengelyre merőleges, ívben fekvő vágányoknál sugárirányú keresztmetszete.

Kiegészítő magyarázat: Sínszálon kívüli 2,5 méteres biztonsági sávot be kell tartani, azon belül tartózkodni tilos. LESAFFRE Magyarország Kft. belső vasútüzemi területén, az 1. számú iparvágány mellett jelölésre került a biztonsági sáv egy jól látható piros csíkkal. A tartózkodási tilalmat a jelöléssel nem rendelkező úrszelvények területén is be kell tartani!



Vasútüzemi szabályok

EHS-005 munkautasítás

b) Tilos anyagot, árut, tárgyakat úrszelvényen belül lerakni, vagy a biztonsági sávot – ami a tolatószemélyzet mozgására kijelölt közlekedési sáv is egyben - bármiféle anyag tárolására használni.

c) Gyalogosok, vagy közúti járművek (gépkocsik, targoncák) csak a kijelölt átjáróhelyeket használhatják átkelésre és akkor is meg kell győződniük, hogy az átjáróhelyek szabadok-e, az átjárást vasúti járművek mozgása, vagy közlekedése nem veszélyezteti-e.

Kiegészítő magyarázat: A kijelölt átjárók sorompóval vannak ellátva, amelyeket áthaladás előtt nyitni, áthaladást követően pedig zárni kell! A sorompók alap állapota a zárt állás.

Összesen 2 db sorompóval ellátot kijelölt átjáró van gyalogosok és gépjárművek számára, valamint további 2 db átjáró, kizárólag gyalogosok számára.

Nem minősülnek kijelölt átjárónak az úrszelvényhez vezető lépcsők. A lépcsők igénybevétele esetén is be kell tartani a sínszáltól számított 2,5 méteres biztonsági távolságot

Vasútüzemi szabályok

EHS-005 munkautasítás

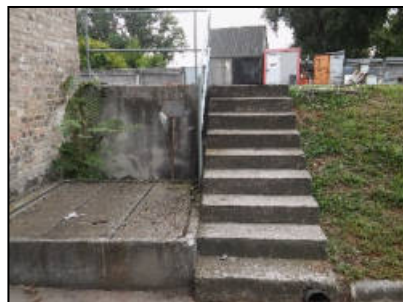
Kijelölt átjáró,
sorompóval



Kijelölt gyalogos
átjáró



Nem kijelölt
átjáró



Biztonságos munkavégzésre alkalmas állapot

A telephelyen kizárólag munkára végzésre alkalmas állapotban, vagyis kipihten, alkoholtól és más bódító, kábító szerektől mentesen lehet csak tartózkodni, munkát végezni! Az alkoholszondás ellenőrzésnek mindenki köteles magát alávetni!

- egészségesen, kipihten
- alkohol-, kábítószer- és gyógyszermentesen
- érvényes, alkalmas minősítésű orvosi vizsgálati eredménnyel





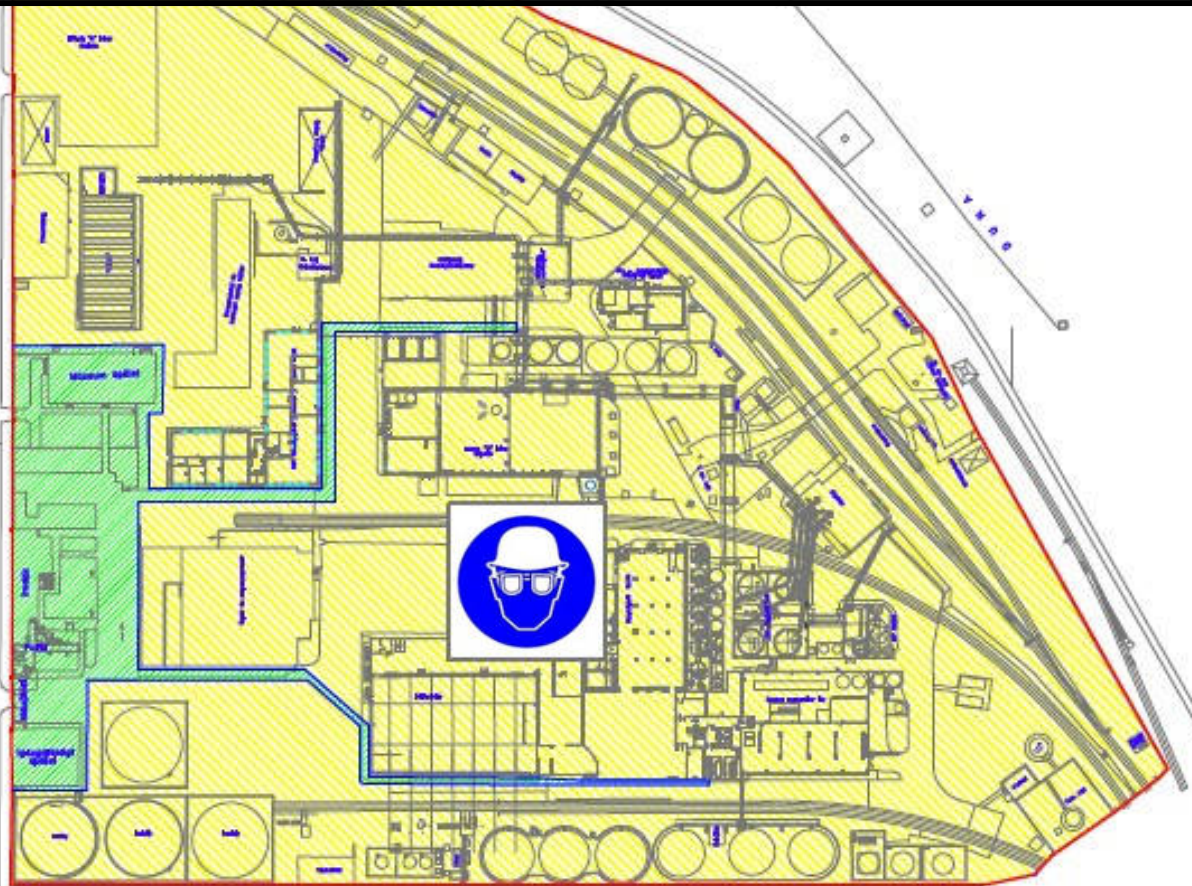
Adminisztratív terület, védősisak használata NEM kötelező!

Administrative zone, Safety helmets not necessary!



Operatív terület, Védősisak használata kötelező!

Operative zone, Safety helmets must be worn!



A munkavégzés során kötelező a tevékenység jellegének megfelelő egyéni védőeszközök, védőcipő, védőruha, munkaruha viselése! Fejvédő sisak vagy védősapka használata a **ZÖLD ZÓNA** - n kívüli épületekben és külső területeken is kötelező!

Fokozott elcsúszás és leesés veszélyes munkahelyszínek



Csomagoló üzem,
dobszűrő szint



Csomagoló üzem,
dobszűrő szint, gépek
tisztítása



Zajos munkahelyek, kockázatértékelés

A megengedett felső beavatkozási határértéket (85 dB) meghaladó területek:

- Szeparátor tér
- BSL üzem
- APV hűtőgépház, Fúvógépház
- Kazánház
- Csomagolóüzem

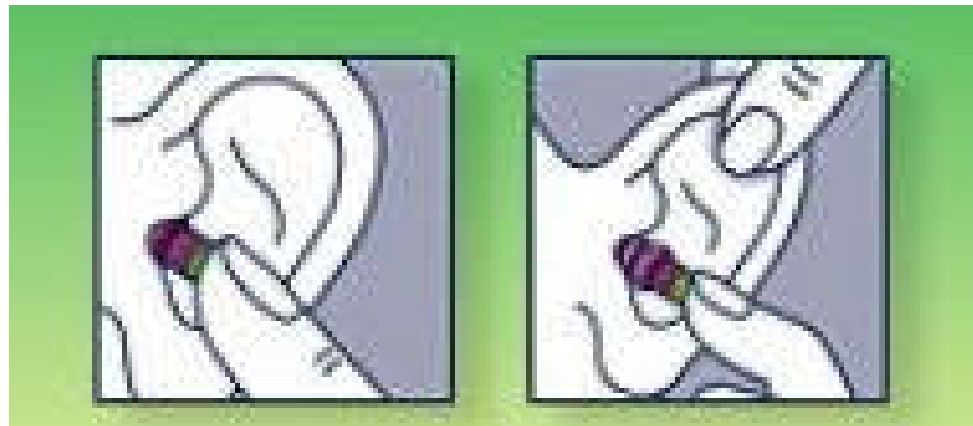


Füldugó alkalmazása, használata

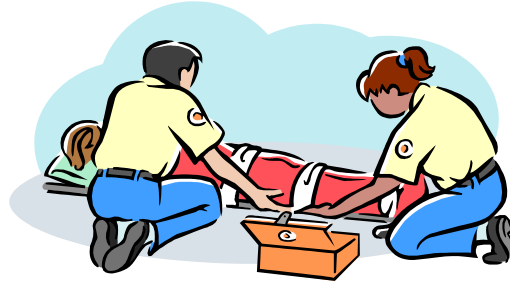


Hallásvédő eszköz (füldugó) szakszerű használata

- Egyik kezével nyúljon át a feje fölött és húzza a fülét felfelé.
- Másik kezével fogja meg a füldugót illessze mélyen a hallójáratba.



Teendők baleset esetén



- Segítségnyújtás megkezdése - csak képzett elsősegélynyújtók, kijelölt munkahelyi elsősegélynyújtó helyeken !!!
- Szükség esetén Orvosi szolgálat, vagy Portaszolgálat (121) értesítése
- Közvetlen munkahelyi vezető illetve Lesaffre projekt koordinátor értesítése
- Baleset dokumentálása a Munkabaleseti naplóba -> Munkavédelmi szakember informálása



Szükséges teendők sav és lúg szembe fröccsenése esetén



Vedd ki a tartóból a flakont!



Fordítsd el a kupakot a zár felszakadásáig!



Hajtsd hátra a fejed, illeszd a szemgödörhöz a flakon megfelelően kialakított tetejét, nyomd meg a flakont és öblítsd ki a szemedet!

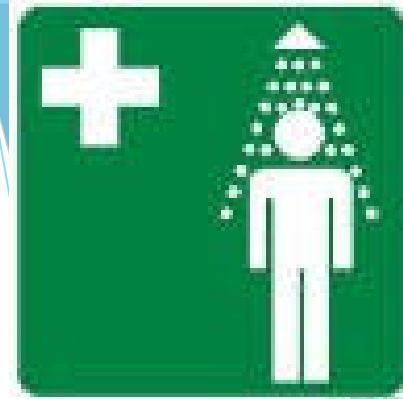




Fizikai szennyeződések szembe kerülése esetén hajtsd előre a fejed és így öblítsd át a szemed! (Ha előre hajtod a fejed, elkerülheted, hogy a ruhád nedves legyen.)

Fontos: bármilyen sérülés esetén a szemet PLUM szemkimosó folyadékkal késlekedés nélkül, azonnal, kíméletesen ki kell öblíteni. Nyomd ki a flakont óvatosan, folyamatosan. Ezután mindig keresd fel az orvost és folytasd a szemöblítést az utazás alatt is.

Vésszuhanyok

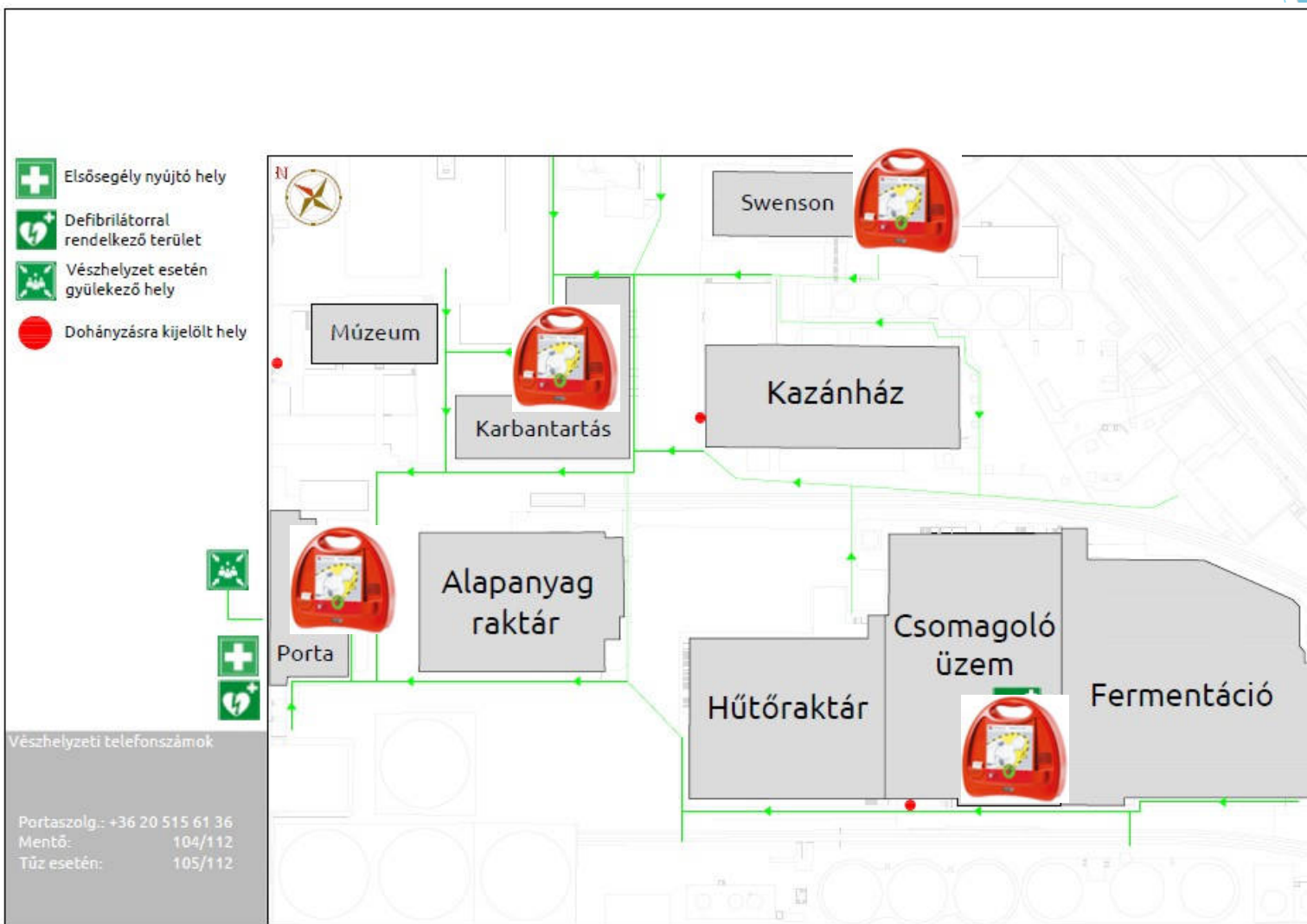
- Fermentáló üzem
- Sav-lúg lefejtő
- SWENSON üzem



Ellenőrzési pontok	
A vésszuhany megközelíthető, nincs eltorlaszolva	
Vésszuhany pictogram megléte	
Karos indító sérülésmentes, a működtető kar akadálymentesen mozog	
A folyamatos vízellátás biztosított (vízellátó csőszakaszon a csapok nyitott állásban vannak)	
A szórótárcsa vízkömentes, a víz egyenletesen szóródik	



Defibrillátor 4 helyen található



Teendők vészhelyzet esetén

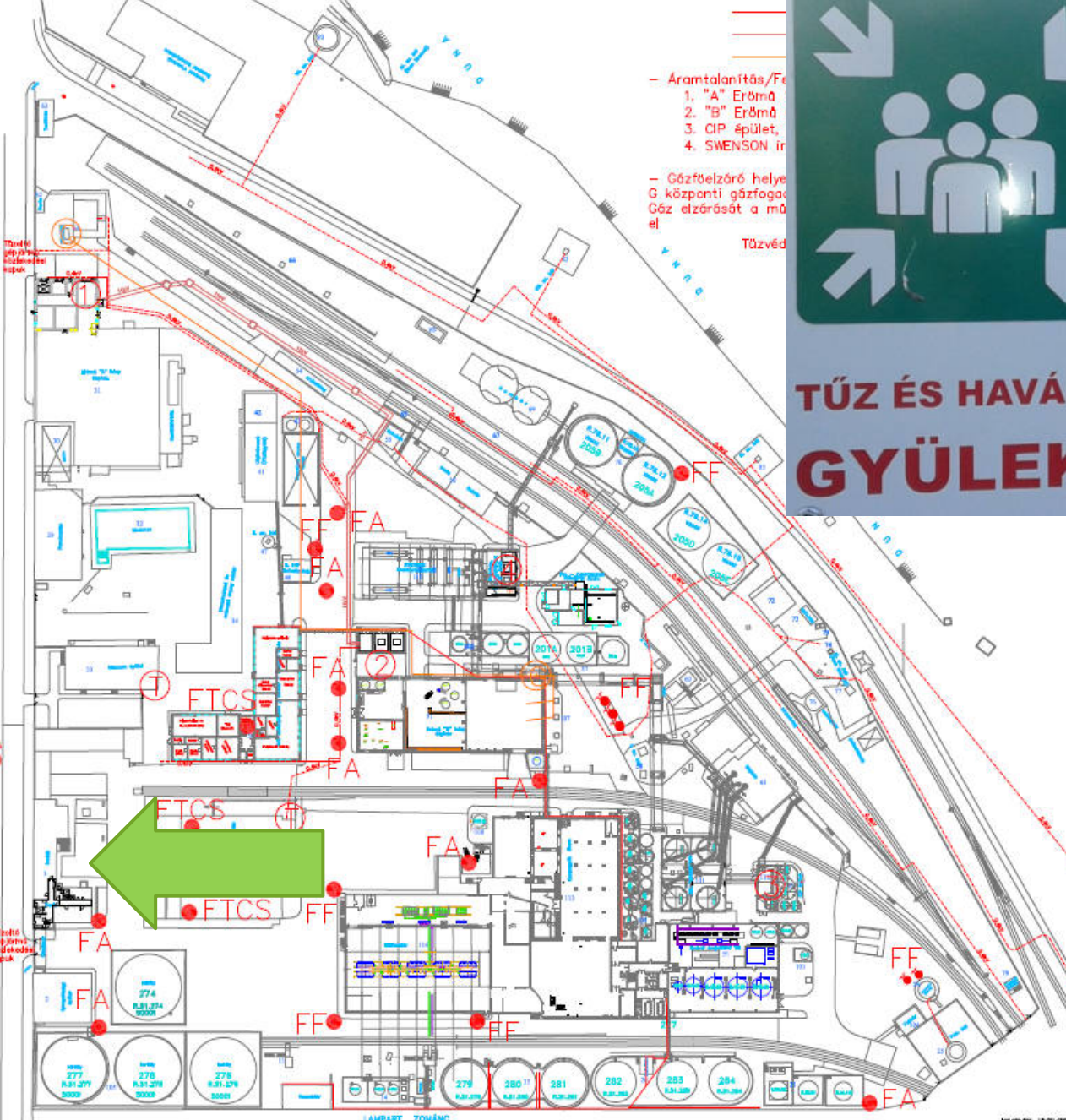
Minden észlelt rendkívüli eseményt (munkabaleset, tűz – még az eloltottat is, vegyi anyag kiömlés, stb.) jelenteni kell!

Személyi sérülés, rosszullét, környezeti káresemény illetve tűz, vagy annak közvetlen veszélye esetén azonnal értesíteni kell a projekt koordinátort mobil telefonon és a portaszolgálatot **121**-es belső melléken vagy a **+36 70 774-14-92**-as mobil telefonszámon.

Észlelt tűz esetén a bejelentőnek közölnie kell, hogy hol, mi ég, emberi élet van-e veszélyben, illetve a nevét, telefonszámát.

Vészhelyzet esetén kövesse a menekülési útvonalat és menjen a gyülekezési helyre.

A gyülekezési hely a telephely személyi portájával szemben található személygépjármű parkoló területén található.



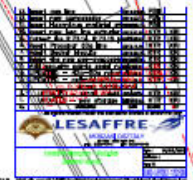
- Áramtalanítás/Fe
 1. "A" Erőmű
 2. "B" Erőmű
 3. CIP épület,
 4. SWENSON ir
- Gőzfelzáró helye
G központi gőzfogó
Gőz elzárását a mő
el

Tűzvéde



LESAFFRE

**TŰZ ÉS HAVÁRIA ESETÉRE KIJELELT
GYŰLEKEZÉSI HELY!**



LAMPART ZOMÁNC

Tűzoltó készülékek működtetése

- Húzza ki a biztosítószeget
- Irányítsa a tömlőt a tűzre
- Nyomja össze a tetején található karokat
- Mozgassa a készüléket, vagy a tömlőt



Dohányzás szabályai



TILOS A DOHÁNYZÁS
NO SMOKING
INTERDICCION DE FUMAR
PROHIBITION DE FUMER
NE FUMATE



TILOS A DOHÁNYZÁS
NO SMOKING
INTERDICCION DE FUMAR
PROHIBITION DE FUMER
NE FUMATE

2012. április 1-től:

ZÁRT LÉGTERŰ HELYSÉGBEN TILOS A DOHÁNYZÁS!

Szabálysértés esetén, az illetékes hatóság által kiszabott bírság összege (20-50.000Ft) a törvényt megszegő dolgozót terheli!

A gyár udvarának területén a következő 4 helyen található **DOHÁNYZÁSRA KIJELÖLT HELY**:

- a csomagoló épületének bejárata mellett
- a múzeum épület mellett kijelölt terület
- a kompresszor ház TMK épület felé eső oldala mellett kijelölt terület
- Swenson üzem, aggregátor helyiség mellett



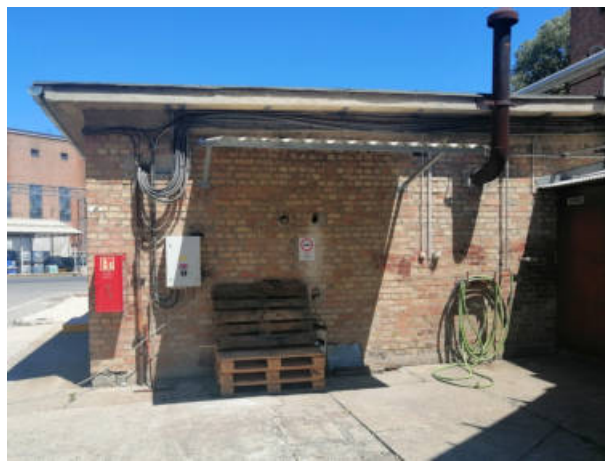
DOHÁNYZÁSRA KIJELÖLT HELY
SMOKING AREA
ZONE FUMER
BALKONKIZONA
MESTOLATA KIZONA



DOHÁNYZÁSRA KIJELÖLT HELY
SMOKING AREA
ZONE FUMER
BALKONKIZONA
MESTOLATA KIZONA

Kijelölt dohányzóhelyek

A telephelyen a dohányzás – a telephelyen közlekedő járművekben is - szigorúan tilos! Dohányozni kizárólag a DOHÁNYZÁSRA KIJELÖLT HELYEKEN lehet!



EHS Megbízottak:

Mészáros Szabolcs

Tel.: +36-20-456-14-30 (Csütörtök)

Dusik Milán

Tel.: +36-20-669-00-77 (Hétfő-Kedd-Szerda)

E-mail: ehs.hu@lesaffre.com



LESAFFRE 

Együtt dolgozunk azért,
hogy a biztonság legyen
a prioritásunk

SAFETY
F1RST

